

Ulotka dla pacjenta: informacja dla użytkownika

Logest, 0,075 mg + 0,02 mg, tabletki powlekane *Gestodenum + Ethinylestradiolum*

Ważne informacje dotyczące złożonych środków antykoncepcyjnych

- Jeśli są stosowane prawidłowo, stanowią jedną z najbardziej niezawodnych, odwracalnych metod antykoncepcji.
- W nieznacznym stopniu zwiększają ryzyko powstania zakrzepów krwi w żyłach i tętnicach, zwłaszcza w pierwszym roku stosowania lub po wznowieniu stosowania po przerwie równej 4 tygodnie lub więcej.
- Należy zachować czujność i skonsultować się z lekarzem, jeśli pacjentka podejrzewa, że wystąpiły objawy powstania zakrzepów krwi (patrz punkt 2 „Zakrzepy krwi”).

Należy uważnie zapoznać się z treścią ulotki przed zastosowaniem leku, ponieważ zawiera ona informacje ważne dla pacjenta.

- Należy zachować tę ulotkę, aby w razie potrzeby móc ją ponownie przeczytać.
- W razie jakichkolwiek wątpliwości, należy zwrócić się do lekarza lub farmaceuty.
- Lek ten przepisano ściśle określonej osobie. Nie należy go przekazywać innym. Lek może zaszkodzić innej osobie.
- Jeśli u pacjenta wystąpią jakiegokolwiek objawy niepożądane, w tym wszelkie objawy niepożądane niewymienione w tej ulotce, należy powiedzieć o tym lekarzowi lub farmaceucie. Patrz punkt 4.

Spis treści ulotki

1. Co to jest lek Logest i w jakim celu się go stosuje
2. Informacje ważne przed zastosowaniem leku Logest
3. Jak stosować lek Logest
4. Możliwe działania niepożądane
5. Jak przechowywać lek Logest
6. Zawartość opakowania i inne informacje

1. Co to jest lek Logest i w jakim celu się go stosuje

Logest jest złożonym doustnym środkiem antykoncepcyjnym stosowanym w zapobieganiu ciąży. Każda tabletkę zawiera niewielką ilość dwóch różnych hormonów. Są to: gestodenum (progestagen) i etynyloestradiał (estrogen). Ze względu na małą zawartość hormonów, Logest zalicza się do leków o małej dawce.

Doustna antykoncepcja jest bardzo skuteczną metodą zapobiegania ciąży. W czasie prawidłowego stosowania doustnych hormonalnych środków antykoncepcyjnych prawdopodobieństwo zajścia w ciążę jest bardzo małe.

2. Informacje ważne przed zastosowaniem leku Logest

Uwagi ogólne

Przed rozpoczęciem przyjmowania leku Logest należy zapoznać się z informacjami dotyczącymi zakrzepów krwi (zakrzepica) w punkcie 2. Jest szczególnie ważne, aby zapoznać się z objawami wystąpienia zakrzepów krwi (patrz punkt 2 „Zakrzepy krwi”).

Nie należy stosować leku Logest, jeśli u pacjentki występuje jakiegokolwiek z wymienionych poniżej stanów. Jeśli u pacjentki występuje jakiegokolwiek z wymienionych poniżej stanów, należy poinformować o tym lekarza. Lekarz omówi z pacjentką, jaki inny środek zapobiegania ciąży będzie bardziej odpowiedni.

Lek Logest, podobnie jak inne doustne środki antykoncepcyjne, nie chroni przed zakażeniem wirusem HIV (AIDS) i chorobami przenoszonymi drogą płciową.

Kiedy nie stosować leku Logest

Nie należy stosować leku Logest, jeśli u pacjentki występuje jakikolwiek z wymienionych poniżej stanów. Jeśli u pacjentki występuje jakikolwiek z wymienionych poniżej stanów, należy poinformować o tym lekarza. Lekarz omówi z pacjentką, jaki inny środek zapobiegania ciąży będzie bardziej odpowiedni.

Kiedy nie stosować leku Logest:

- jeżeli występuje nadwrażliwość na etynyloestradiol lub gestoden bądź którykolwiek ze składników leku Logest;
- jeśli u pacjentki obecnie występuje (lub kiedykolwiek występował) zakrzep krwi w naczyniach żylnych nóg (zakrzepica żył głębokich), w płucach (zatorowość płucna) lub w innych organach;
- jeśli pacjentka wie, że ma zaburzenia wpływające na krzepliwość krwi - na przykład niedobór białka C, niedobór białka S, niedobór antytrombiny III, obecność czynnika V Leiden lub przeciwciał antyfosfolipidowych;
- jeśli pacjentka wymaga zabiegu chirurgicznego lub nie będzie chodziła przez długi czas (patrz punkt „Zakrzepy krwi”);
- jeśli pacjentka przeszła zawał mięśnia sercowego lub udar;
- jeśli pacjentka choruje (lub chorowała w przeszłości) na dusznicę bolesną (choroba, która powoduje silny ból w klatce piersiowej i może być pierwszym objawem zawału mięśnia sercowego) lub przemijający napad niedokrwienności (przemijające objawy udaru);
- jeśli pacjentka choruje na jakąkolwiek z poniższych chorób, które mogą zwiększać ryzyko powstania zakrzepu w tętnicy:
 - ciężka cukrzyca z uszkodzeniem naczyń krwionośnych
 - bardzo wysokie ciśnienie krwi;
 - bardzo wysokie stężenie tłuszczów we krwi (cholesterolu lub triglicerydów).
 - chorobę nazywaną hiperhomocysteinemią

jeśli u pacjentki występuje (lub występował w przeszłości) rodzaj migreny nazywany „migreną z aurą”;

- jeżeli w przeszłości występowało lub obecnie występuje zapalenie trzustki ze zwiększonym stężeniem triglicerydów (tłuszczów) we krwi;
- jeżeli w przeszłości występowała lub obecnie występuje ciężka choroba wątroby (do momentu powrotu wyników prób czynnościowych wątroby do prawidłowych wartości);
- jeżeli w przeszłości występowały lub obecnie występują łagodne bądź złośliwe nowotwory wątroby;
- jeżeli stwierdzono obecnie lub w przeszłości nowotwór hormonozależny (nowotwór piersi lub narządów płciowych);
- jeżeli występują krwawienia z dróg rodnych, których przyczyny nie ustalono;
- jeżeli stwierdzono ciążę lub podejrzewa się ciążę.

Ostrzeżenia i środki ostrożności

Przed rozpoczęciem stosowania leku Logest należy omówić to z lekarzem lub farmaceutą.

Kiedy należy skontaktować się z lekarzem?

Należy natychmiast zgłosić się do lekarza

- jeśli pacjentka zauważy prawdopodobne objawy wystąpienia zakrzepów krwi, co może wskazywać na to, że pacjentka ma zakrzepy krwi w nodze (zakrzepica żył głębokich), zakrzepy krwi w płucach (zatorowość płucna), zawał mięśnia sercowego lub udar (patrz punkt poniżej „Zakrzepy krwi (zakrzepica)”).

W celu uzyskania opisu objawów wymienionych poważnych działań niepożądanych, patrz „Jak rozpoznać powstanie zakrzepów krwi”.

Jeżeli stosuje się lek Logest w którymkolwiek z wymienionych poniżej przypadków konieczna jest szczególna i systematyczna kontrola lekarska.

Należy powiedzieć lekarzowi, jeśli u pacjentki występuje jakikolwiek z następujących stanów. W pewnych sytuacjach należy zachować szczególną ostrożność podczas stosowania leku Logest lub jakichkolwiek innych złożonych tabletek antykoncepcyjnych. Konieczne może też być regularne badanie przez lekarza. Jeżeli występuje którykolwiek z poniższych stanów, należy poinformować o tym lekarza przed rozpoczęciem stosowania leku Logest. Jeśli objawy te pojawią się lub pogorszą w czasie stosowania leku Logest, również należy powiedzieć o tym lekarzowi.

- jeśli występuje nałóg palenia tytoniu,
- jeśli pacjentka ma cukrzycę,
- jeśli pacjentka jest otyła,
- jeśli występuje wysokie ciśnienie tętnicze krwi,
- jeśli występują wady zastawkowe serca lub zaburzenia rytmu serca,
- jeśli pacjentka ma zapalenie żył pod skórą (zakrzepowe zapalenie żył powierzchniowych),
- jeśli pacjentka ma żylaki,
- jeśli występowały przypadki zakrzepicy, zawału serca lub udaru u bliskich krewnych,
- jeśli pacjentka ma migreny,
- jeśli pacjentka choruje na padaczkę,
- jeśli u pacjentki stwierdzono podwyższone stężenie tłuszczów we krwi (hipertriglicerydemia) lub dodatni wywiad rodzinny dla tej choroby. Hipertriglicerydemia jest związana ze zwiększonym ryzykiem rozwoju zapalenia trzustki,
- jeśli u pacjentki, w bliskiej rodzinie występował w przeszłości lub występuje obecnie rak piersi,
- jeśli u pacjentki występuje choroba wątroby lub pęcherzyka żółciowego,
- jeśli pacjentka ma chorobę Leśniowskiego-Crohna lub wrzodziejące zapalenie jelita grubego (przewlekłe zapalne choroby jelit),
- jeśli u pacjentki występuje zespół policystycznych jajników,
- jeśli pacjentka ma toczeń rumieniowaty układowy (choroba wpływająca na naturalny system obronny),
- jeśli pacjentka ma zespół hemolityczno-mocznicowy (zaburzenie krzepnięcia krwi powodujące niewydolność nerek),
- jeśli pacjentka ma niedokrwistość sierpowatokrwinkową (dziedziczna choroba czerwonych krwinek),
- jeśli pacjentka wymaga zabiegu chirurgicznego lub nie będzie chodziła przez długi czas (patrz punkt 2 „Zakrzepy krwi”),
- jeśli pacjentka jest bezpośrednio po porodzie, wówczas jest ona w grupie podwyższonego ryzyka powstania zakrzepów krwi. Należy zwrócić się do lekarza w celu uzyskania informacji, jak szybko można rozpocząć przyjmowanie leku Logest po porodzie,
- jeśli u pacjentki występuje choroba, która wystąpiła po raz pierwszy lub nasiliła się w czasie ciąży lub wcześniejszego stosowania hormonów steroidowych (np. utrata słuchu, porfiria, opryszczka ciężarnych, płasawica Sydenhama),
- jeśli u pacjentki występują lub kiedykolwiek wystąpiły przebarwienia skóry (żółto-brunatne zmiany pigmentowe, tzw. ostuda) obecnie lub w przeszłości; należy wówczas unikać nadmiernej ekspozycji na słońce lub promieniowanie ultrafioletowe.

ZAKRZEPY KRWI

Stosowanie złożonych hormonalnych środków antykoncepcyjnych, takich jak lek Logest jest związane ze zwiększeniem ryzyka powstania zakrzepów krwi, w porównaniu do sytuacji, gdy terapia nie jest stosowana. W rzadkich przypadkach zakrzep krwi może zablokować naczynie krwionośne i spowodować ciężkie zaburzenia.

Zakrzepy krwi mogą powstać

- w żyłach (nazywane dalej „zakrzepica żylna” lub „żylna choroba zakrzepowo-zatorowa”)
- w tętnicach (nazywane dalej „zakrzepica tętnicza” lub „tętnicze zaburzenia zakrzepowo-zatorowe”).

Nie zawsze następuje całkowity powrót do zdrowia po przebytych zakrzepie krwi. W rzadkich przypadkach skutki zakrzepu krwi mogą być trwałe lub, bardzo rzadko, śmiertelne.

Należy pamiętać, że całkowite ryzyko wystąpienia szkodliwych zakrzepów krwi wywołanych stosowaniem leku Logest jest niewielkie.

JAK ROZPOZNAĆ WYSTĄPIENIE ZAKRZEPÓW KRWI

Należy natychmiast zgłosić się do lekarza, jeśli zauważy się jakikolwiek z poniższych objawów.

Czy pacjentka doświadcza któregoś z tych objawów?	Z jakiego powodu prawdopodobnie cierpi pacjentka?
<ul style="list-style-type: none"> • obrzęk nóg i lub obrzęk wzdłuż żyły w nodze lub na stopie, szczególnie, gdy towarzyszy temu: <ul style="list-style-type: none"> • ból lub tkliwość w nodze, które mogą być odczuwane wyłącznie w czasie stania lub chodzenia, • zwiększona temperatura w zmienionej chorobowo nodze • zmiana koloru skóry nogi, np. zblednięcie, zaczerwienienie, zasinienie 	Zakrzepica żył głębokich
<ul style="list-style-type: none"> • nagły napad niewyjaśnionych duszności lub przyspieszenia oddechu; • nagły napad kaszlu bez oczywistej przyczyny, który może być połączony z pluciem krwią; • ostry ból w klatce piersiowej, który może nasilać się przy głębokim oddychaniu; • ciężkie zamroczenie lub zawroty głowy; • przyspieszone lub nieregularne bicie serca. • silny ból w żołądku; <p><u>Jeśli pacjentka nie jest pewna</u>, należy zgłosić się do lekarza, ponieważ niektóre z tych objawów, takie jak kaszel lub spłycenie oddechu mogą zostać pomyłone z łagodniejszymi stanami, takimi jak zakażenie układu oddechowego (np. przeziębienie).</p>	Zator tętnicy płucnej
<p>Objawy występują najczęściej w jednym oku:</p> <ul style="list-style-type: none"> • natychmiastowa utrata widzenia lub • bezbolesne zaburzenia widzenia, które mogą przekształcić się w utratę widzenia 	Zakrzepica żył siatkówki (zakrzep krwi w oku)
<ul style="list-style-type: none"> • ból w klatce piersiowej, uczucie dyskomfortu, uczucie nacisku, ociężałość • uczucie ściskania lub pełności w klatce piersiowej, ramieniu lub poniżej mostka; • uczucie pełności, niestrawności lub <u>zadławienia</u>; • uczucie dyskomfortu w dolnej części ciała promieniujące do pleców, szczęki, gardła, ramienia i żołądka; • pocenie się, nudności, wymioty lub zawroty głowy; • <u>skrajne osłabienie, niepokój lub spłycenie oddechu</u>; • <u>przyspieszone lub nieregularne bicie serca</u>. 	Zawał mięśnia sercowego

<ul style="list-style-type: none"> • nagłe osłabienie lub <u>zdrętwienie</u> twarzy, rąk lub nóg, <u>szczególne po jednej stronie ciała</u>; • nagłe splątanie, <u>zaburzenia mówienia lub rozumienia</u>; • <u>nagłe zaburzenia widzenia</u> w jednym lub obydwu oczach; • nagłe zaburzenia chodzenia, zawroty głowy, utrata równowagi lub koordynacji; • nagłe, ciężkie lub długotrwałe bóle głowy bez znanej przyczyny; • <u>utrata przytomności lub omdlenie</u> z drgawkami lub bez drgawek. <p>W niektórych przypadkach objawy udaru mogą być krótkotrwałe z niemal natychmiastowym i całkowitym powrotem do zdrowia, jednak należy natychmiast zgłosić się do lekarza, ponieważ pacjentka może być zagrożona wystąpieniem kolejnego udaru.</p>	<p>Udar</p>
<ul style="list-style-type: none"> • obrzęk oraz lekko niebieskie przebarwienie skóry nóg lub ramion • silny ból w żołądku (ostry brzuch) 	<p>Zakrzepy krwi blokujące inne naczynia krwionośne</p>

ZAKRZEPY KRWI W ŻYLE

Co może się zdarzyć, jeśli w żyłce powstaną zakrzepy krwi?

- Stosowanie złożonych hormonalnych środków antykoncepcyjnych jest związane ze zwiększonym ryzykiem wystąpienia zakrzepów krwi w żyłach (zakrzepica żylna). Choć te działania niepożądane występują rzadko. Najczęściej występują one w pierwszym roku stosowania złożonych hormonalnych środków antykoncepcyjnych.
- Jeśli zakrzepy krwi formują się w żyłach znajdujących się w nodze lub w stopie, może to prowadzić do rozwinięcia się zakrzepicy żył głębokich.
- Jeśli zakrzep krwi przemieści się z nogi i umiejscowi w płucach, może to spowodować zatorowość płucną.
- W bardzo rzadkich przypadkach zakrzep może utworzyć się w innym organie, takim jak oko (zakrzepica żył siatkówki).

Kiedy istnieje najwyższe ryzyko powstania zakrzepów krwi w żyłce?

Ryzyko utworzenia się zakrzepów krwi w żyłce jest największe w czasie pierwszego roku stosowania złożonych hormonalnych środków antykoncepcyjnych po raz pierwszy. Ryzyko może być również większe w przypadku wznowienia stosowania złożonych hormonalnych środków antykoncepcyjnych (tego samego lub innego leku) po przerwie równej 4 tygodnie lub więcej.

Po pierwszym roku, ryzyko zmniejsza się, chociaż zawsze jest większe w porównaniu do sytuacji, gdy nie stosuje się złożonych hormonalnych środków antykoncepcyjnych.

Jeśli pacjentka przestanie stosować lek Logest ryzyko powstawania zakrzepów krwi wraca do normalnego poziomu w ciągu kilku tygodni.

Od czego zależy ryzyko powstania zakrzepów krwi?

Ryzyko zależy od naturalnego ryzyka wystąpienia żylnych choroby zakrzepowo-zatorowej i rodzaju stosowanego złożonego hormonalnego środka antykoncepcyjnego.

Całkowite ryzyko powstania zakrzepów krwi w nogach lub płucach związane ze stosowaniem leku Logest jest niewielkie.

- W okresie roku, u około 2 na 10 000 kobiet, które nie stosują złożonych hormonalnych środków antykoncepcyjnych oraz nie są w ciąży powstaną zakrzepy krwi.
- W okresie roku, u około 5-7 na 10 000 kobiet, które stosują złożone hormonalne środki antykoncepcyjne zawierające lewonorgestrel, noretisteron lub norgestymat powstaną zakrzepy krwi.
- W okresie roku, u około 9 do 12 na 10 000 kobiet, które stosują złożone hormonalne środki antykoncepcyjne zawierające gestoden, np. lek Logest, powstaną zakrzepy krwi.

- Ryzyko powstania zakrzepów krwi zależy od indywidualnej historii medycznej pacjentki (patrz „Czynniki zwiększające ryzyko powstania zakrzepów krwi”, poniżej).

	Ryzyko powstania zakrzepów krwi w ciągu roku
Kobiety, które nie stosują złożonych hormonalnych tabletek/plastrów/systemów dopochwowych i nie są w ciąży	Okolo 2 na 10 000 kobiet
Kobiety stosujące złożone hormonalne tabletki antykoncepcyjne zawierające lewonorgestrel, noretisteron lub norgestymat	Okolo 5-7 na 10 000 kobiet
Kobiety stosujące lek Logest	Okolo 9-12 na 10 000 kobiet

Czynniki zwiększające ryzyko powstania zakrzepów krwi w żyłach

Ryzyko powstania zakrzepów krwi związane ze stosowaniem leku Logest jest niewielkie, jednak niektóre czynniki mogą zwiększyć to ryzyko. Ryzyko jest większe:

- jeśli pacjentka ma dużą nadwagę (wskaźnik masy ciała (BMI) powyżej 30 kg/m²);
- jeśli u kogoś z najbliższej rodziny pacjentki stwierdzono obecność zakrzepów krwi w nogach, płucach lub innych organach w młodszym wieku (np. w wieku poniżej 50 lat). W tym przypadku pacjentka może mieć dziedziczne zaburzenia krzepnięcia;
- jeśli pacjentka musi poddać się operacji, jeśli jest unieruchomiona przez dłuższy czas z powodu kontuzji bądź choroby lub ma nogę w gipsie. Może być konieczne przerwanie stosowania leku Logest na kilka tygodni przed operacją lub ograniczeniem ruchomości. Jeśli pacjentka musi przerwać stosowanie leku Logest, należy zapytać lekarza, kiedy można wznowić stosowanie leku.
- wraz z wiekiem (szczególnie powyżej 35 roku życia);
- jeśli pacjentka urodziła dziecko w okresie ostatnich kilku tygodni

Ryzyko powstania zakrzepów krwi zwiększa się wraz z liczbą czynników ryzyka obecnych u pacjentki.

Podróż samolotem (>4 godzin) może tymczasowo zwiększać ryzyko powstania zakrzepów krwi, szczególnie, jeśli u pacjentki występuje inny wymieniony czynnik ryzyka.

Ważne jest, aby powiedzieć lekarzowi, jeśli któryś z wymienionych czynników występuje u pacjentki, nawet, jeśli nie jest się pewnym. Lekarz może zdecydować o zaprzestaniu stosowania leku Logest.

Należy poinformować lekarza, jeśli jakikolwiek z powyższych stanów ulegnie zmianie w czasie stosowania leku Logest, np. u kogoś z najbliższej rodziny zostanie stwierdzona zakrzepica bez znanej przyczyny lub jeśli pacjentka znacznie przytyje.

ZAKRZEPY KRWI W TĘTNICY

Co może się zdarzyć, jeśli w tętnicy powstaną zakrzepy krwi?

Podobnie jak w przypadku zakrzepów krwi w żyłach, zakrzepy w tętnicy mogą spowodować poważne konsekwencje, na przykład zawał mięśnia sercowego lub udar.

Czynniki zwiększające ryzyko powstania zakrzepów krwi w tętnicach

Ważne jest, aby podkreślić, że ryzyko zawału mięśnia sercowego lub udaru związane ze stosowaniem leku Logest jest bardzo małe, ale może wzrosnąć:

- z wiekiem (powyżej około 35 lat);
- **jeśli pacjentka pali papierosy.** Podczas stosowania hormonalnego środka antykoncepcyjnego takiego jak Logest, zaleca się zaprzestanie palenia. Jeśli pacjentka nie jest w stanie przerwać palenia i jest w wieku powyżej 35 lat, lekarz może zalecić stosowanie innego rodzaju antykoncepcji;
- jeśli pacjentka ma nadwagę;
- jeśli pacjentka ma wysokie ciśnienie tętnicze;
- jeśli u kogoś z najbliższej rodziny stwierdzono zawał mięśnia sercowego lub udar w młodszym wieku (poniżej 50 roku życia). W tym przypadku pacjentka może również być w grupie podwyższonego ryzyka wystąpienia zawału mięśnia sercowego lub udaru;
- jeśli u pacjentki lub kogoś z jej najbliższej rodziny stwierdzono wysokie stężenie tłuszczów we krwi (cholesterolu lub trójglicerydów);

- jeśli pacjentka ma migreny, a szczególnie migreny z aurą;
- jeśli pacjentka ma chore serce (uszkodzenie zastawki, zaburzenie rytmu serca nazywane migotaniem przedsionków)
- jeśli pacjentka ma cukrzycę.

Jeśli u pacjentki występuje więcej niż jeden z powyższych stanów lub jeżeli jakikolwiek z nich jest szczególnie ciężki, ryzyko powstania zakrzepów krwi może być jeszcze bardziej zwiększone. Należy poinformować lekarza, jeśli jakikolwiek z powyższych stanów ulegnie zmianie w czasie stosowania leku Logest, np. pacjentka zacznie palić, u kogoś z najbliższej rodziny zostanie stwierdzona zakrzepica bez znanej przyczyny lub jeśli pacjentka znacznie przytyje.

W przypadku wystąpienia objawów sugerujących zakrzepicę, należy przerwać przyjmowanie tabletek i skonsultować się natychmiast z lekarzem (patrz również „Kiedy należy skontaktować się z lekarzem”).

Lek Logest i rak

U kobiet, które przyjmują doustne środki antykoncepcyjne występowanie raka piersi jest nieco częstsze, niż u kobiet w tym samym wieku, które ich nie stosują. Nie wiadomo czy ta różnica jest spowodowana wyłącznie stosowaniem hormonalnych środków antykoncepcyjnych. Przyczyną może być również to, że kobiety stosujące antykoncepcję hormonalną są częściej badane i rak piersi jest u nich wcześniej wykrywany. Opisana różnica w częstości występowania raka piersi zmniejsza się stopniowo i zanika w ciągu 10 lat po zaprzestaniu przyjmowania doustnych środków antykoncepcyjnych.

U kobiet stosujących złożone doustne środki antykoncepcyjne rzadko opisywano przypadki łagodnych lub, jeszcze rzadziej, przypadki złośliwych nowotworów wątroby, które powodowały zagrażające życiu krwawienia do jamy brzusznej. Jeżeli wystąpi silny ból w nadbrzuszu, należy jak najszybciej poinformować lekarza.

Istnieją doniesienia o częstszym występowaniu raka szyjki macicy u kobiet, które stosują doustne środki antykoncepcyjne przez długi czas. Zależność ta może jednak nie mieć związku z przyjmowaniem tabletek, lecz z zachowaniem seksualnym lub innymi czynnikami.

Lek Logest a inne leki

Należy powiedzieć lekarzowi lub farmaceucie o wszystkich lekach przyjmowanych obecnie lub ostatnio, a także o lekach, które pacjent planuje przyjmować.

Niektóre leki mogą wpływać na stężenie leku Logest we krwi i mogą hamować jego działanie. Dotyczy to leków stosowanych w leczeniu: padaczki (np. prymidon, fenytoina, barbiturany, karbamazepina, okskarbazepina, topiramata, felbamat), gruźlicy (np. ryfampicyna), zakażenia wirusem HIV/HCV (tak zwane inhibitory proteazy oraz nienukleozydowe inhibitory odwrotnej transkryptazy), zakażeń grzybiczych (gryzeofulwina, azolowe leki przeciwgrzybicze, np. itrakonazol, worykonazol, flukonazol), zakażeń bakteryjnych (antybiotyki makrolidowe np. klarytromycyna, erytromycyna), chorób serca, wysokiego ciśnienia krwi (blokery kanału wapniowego, np. werapamil, diltiazem), zapalenia i zwyrodnienia stawów (etorykoksyl), innych chorób infekcyjnych (np. gryzeofulwina), jak również preparatów zawierających ziele dziurawca zwyczajnego (*Hypericum perforatum*), stosowanych głównie w leczeniu nastrojów depresyjnych oraz soku grapefruitowego.

Doustne środki antykoncepcyjne mogą wpływać na metabolizm innych leków, których stężenia w osoczu i tkankach może się zwiększać (np. cyklosporyny) lub zmniejszać (np. lamotrygina). Logest może wpływać również na: melatoninę, midazolam, teofilinę, tyzanidynę.

Uwaga: należy zapoznać się z informacjami zawartymi w ulotkach innych stosowanych leków, aby rozpoznać możliwe wzajemne ich oddziaływania.

Ciąża i karmienie piersią

Jeśli pacjentka jest w ciąży lub karmi piersią, przypuszcza że może być w ciąży lub gdy planuje mieć dziecko, powinna poradzić się lekarza lub farmaceuty przed zastosowaniem tego leku.

Ciąża

Kobietom w ciąży nie wolno przyjmować leku Logest. Jeżeli pacjentka zajdzie w ciążę podczas stosowania leku Logest, powinna natychmiast przerwać jego stosowanie i skontaktować się z lekarzem. Jeżeli pacjentka chce zajść w ciążę, może przerwać stosowanie leku Logest w każdej chwili (patrz punkt: „Przerwanie stosowania leku Logest”).

Karmienie piersią

Na ogół nie zaleca się stosowania leku Logest, gdy kobieta karmi piersią. Jeżeli pacjentka chce przyjmować tabletki antykoncepcyjne w okresie karmienia piersią, powinna skontaktować się ze swoim lekarzem.

Prowadzenie pojazdów i obsługiwanie maszyn

Nie obserwowano wpływu leku Logest na zdolność prowadzenia pojazdów i obsługiwanie maszyn.

Lek Logest zawiera laktozę jednowodną i sacharozę. Jeżeli stwierdzono wcześniej u pacjentki nietolerancję niektórych cukrów, pacjentka powinna skontaktować się z lekarzem przed przyjęciem leku.

Kiedy należy skontaktować się z lekarzem

Należy natychmiast skontaktować się z lekarzem, jeżeli:

- zauważy się niepokojące zmiany w stanie zdrowia, szczególnie którykolwiek z objawów wymienionych powyżej, jako wymagających szczególnej ostrożności;
- występują przypadki zakrzepicy, zawału serca lub udaru u bliskich krewnych,
- stwierdzi się obecność guzka w piersi;
- zamierza się stosować inne leki (patrz też „Lek Logest a inne leki”);
- możliwe jest unieruchomienie lub planowany jest zabieg chirurgiczny (należy poinformować lekarza przynajmniej 4 tygodnie wcześniej);
- występuje intensywne krwawienie z dróg rodnych;
- pominie się tabletki w pierwszym tygodniu cyklu (każdy pierwszy tydzień w kolejnych miesiącach stosowania leku Logest), a w czasie poprzedzających 7 dni doszło do współżycia;
- występuje ostra biegunka;
- w ciągu kolejnych dwóch miesięcy nie wystąpiło krwawienie z odstawienia lub podejrzewa się ciążę (nie należy zaczynać następnego opakowania bez decyzji lekarza).

Sytuacje i objawy wymienione powyżej są dokładniej opisane w innych częściach tej ulotki.

3. Jak stosować lek Logest

Ten lek należy zawsze stosować zgodnie z zaleceniami lekarza. W razie wątpliwości należy zwrócić się do lekarza lub farmaceuty.

W ulotce opisano wiele sytuacji, w których należy zaniechać przyjmowania leku Logest lub w których skuteczność leku może być zmniejszona. Podano również okoliczności, w których nie należy podejmować współżycia lub należy zastosować dodatkowe metody antykoncepcji, np. prezerwatywy lub inne metody mechaniczne. Metoda kalendarzowa i metoda pomiaru temperatury nie mogą być stosowane, ponieważ lek Logest wpływa na zmiany temperatury i właściwości śluzu szyjkowego, charakterystyczne dla cyklu miesięczkowego.

Sposób stosowania leku Logest

- Kiedy i w jaki sposób przyjmuje się tabletki?

Opakowanie typu blister zawiera 21 tabletek powlekanych. Na opakowaniu każda tabletką oznaczona jest dniem tygodnia, w którym należy ją przyjąć. Tabletki należy przyjmować w kolejności wskazanej na opakowaniu, codziennie, mniej więcej o tej samej porze, popijając w razie potrzeby niewielką ilością płynu. Przez 21 kolejnych dni należy przyjmować 1 tabletkę na dobę. Każde kolejne opakowanie należy zaczynać po 7-dniowej przerwie, podczas której nie przyjmuje się tabletek i kiedy zwykle występuje krwawienie z odstawienia. Krwawienie rozpoczyna się zwykle po 2-3 dniach od przyjęcia ostatniej tabletki i może trwać jeszcze po rozpoczęciu następnego opakowania. Oznacza to, że zawsze należy rozpoczynać każde kolejne opakowanie w tym samym dniu tygodnia, jak również, że krwawienie będzie występowało mniej więcej w tych samych dniach każdego miesiąca.

- Stosowanie leku Logest po raz pierwszy

Jeżeli w ostatnim miesiącu nie przyjmowano doustnych środków antykoncepcyjnych

Przyjmowanie tabletek należy rozpocząć w 1. dniu naturalnego cyklu miesięczkowego (tzn. w pierwszym dniu krwawienia miesięczkowego). Przyjmowanie tabletek można również rozpocząć w okresie między 2. a 5. dniem cyklu miesięczkowego; w takim przypadku podczas pierwszego cyklu przez pierwsze 7 dni przyjmowania tabletek zaleca się stosowanie dodatkowej, mechanicznej metody antykoncepcji.

Jeżeli wcześniej przyjmowano inny doustny złożony środek antykoncepcyjny

Zaleca się rozpoczęcie przyjmowania leku Logest w 1. dniu po przyjęciu ostatniej tabletki zawierającej substancje czynne poprzedniego złożonego doustnego środka antykoncepcyjnego, jednak nie później niż w 1. dniu po zwykłej przerwie w stosowaniu tabletek zawierających substancje czynne lub placebo w ramach poprzedniego złożonego doustnego środka antykoncepcyjnego.

Jeżeli wcześniej przyjmowano tabletkę zawierającą tylko progestageny (minitabletkę)

Można przerwać przyjmowanie minitabletki w dowolnym dniu i zamiast niej, o tej samej porze, przyjmować lek Logest. Jeśli w ciągu pierwszych 7 dni przyjmowania leku Logest utrzymuje się stosunki seksualne, należy stosować jednocześnie inne metody antykoncepcji (metody mechaniczne).

Jeżeli wcześniej stosowano antykoncepcję w postaci zastrzyków, implantu lub systemu terapeutycznego domacicznego uwalniającego progestagen

Przyjmowanie leku Logest rozpoczyna się w dniu, w którym miało być wykonane następne wstrzyknięcie lub w dniu usunięcia implantu bądź systemu. Jeśli w ciągu pierwszych 7 dni przyjmowania tabletek utrzymuje się stosunki seksualne, należy stosować jednocześnie inne metody antykoncepcji (metody mechaniczne).

Po porodzie, po poronieniu naturalnym lub sztucznym

- Po poronieniu w pierwszym trymestrze ciąży
Przyjmowanie leku Logest można rozpocząć natychmiast. W takim przypadku nie jest konieczne stosowanie dodatkowych metod antykoncepcji.
- Po porodzie lub poronieniu w drugim trymestrze ciąży
Lekarz powinien poinformować, że przyjmowanie tabletek trzeba rozpocząć od 21 do 28 dni po porodzie lub poronieniu w drugim trymestrze ciąży. W przypadku późniejszego rozpoczęcia stosowania tabletek lekarz powinien poinformować o konieczności stosowania dodatkowej antykoncepcji mechanicznej przez pierwsze 7 dni przyjmowania tabletek. Jeśli doszło do stosunku, przed rozpoczęciem przyjmowania złożonego doustnego środka antykoncepcyjnego należy upewnić się, że nie jest się w ciąży lub odczekać do wystąpienia pierwszego krwawienia miesięczkowego.

Zastosowanie większej niż zalecana dawki leku Logest

Mogą wystąpić nudności, wymioty lub krwawienie z dróg rodnych (u młodych dziewcząt). Brak doniesień o wystąpieniu ciężkich działań niepożądanych po jednoczesnym zażyciu wielu tabletek leku Logest. Jeśli przyjęto większą dawkę leku niż zalecana lub zrobił to ktoś inny, należy poinformować o tym lekarza.

Przerwanie stosowania leku Logest

Lek można odstawić w dowolnym czasie. Lekarz zaproponuje wtedy inne metody antykoncepcji. Jeśli przerywa się przyjmowanie leku, ponieważ chce się zajść w ciążę, należy poczekać do chwili wystąpienia naturalnej miesiączki. Pomoże to określić przewidywaną datę urodzenia dziecka. W razie jakichkolwiek wątpliwości związanych ze stosowaniem tego leku, należy zwrócić się do lekarza lub farmaceuty.

Pominięcie zastosowania leku Logest

Jeśli minęło **mniej niż 12 godzin** od pominięcia tabletki, skuteczność antykoncepcyjna leku Logest jest zachowana. Należy przyjąć tę tabletkę tak szybko, jak to możliwe i zażyć następną o zwykłej porze.

Jeśli minęło **więcej niż 12 godzin** od pominięcia tabletki, skuteczność działania leku Logest może być zmniejszona. Im więcej kolejnych tabletek pominięto, tym większe ryzyko zmniejszonego działania antykoncepcyjnego. Szczególnie duże ryzyko zajścia w ciążę występuje wtedy, gdy pominie się tabletki na początku lub na końcu opakowania. W takim przypadku należy przestrzegać zasad podanych poniżej (patrz również na schemat poniżej).

Pominięta więcej niż 1 tabletkę z opakowania

Należy zwrócić się do swojego lekarza.

Pominięta 1 tabletkę w 1. tygodniu przyjmowania leku z aktualnego opakowania

Należy przyjąć pominiętą tabletkę tak szybko, jak to możliwe (nawet, jeśli oznacza to jednoczesne przyjęcie dwóch tabletek), a kolejne zażywać o stałej porze. Przez następne 7 dni należy stosować dodatkowe metody antykoncepcyjne (metody mechaniczne).

Jeżeli w tygodniu poprzedzającym pominięcie tabletki utrzymywano stosunki seksualne, jest możliwe zajście w ciążę. Należy niezwłocznie poinformować o tym lekarza.

Pominięta 1 tabletkę w 2. tygodniu przyjmowania leku z aktualnego opakowania

Należy przyjąć pominiętą tabletkę tak szybko, jak to możliwe (nawet, jeśli oznacza to jednoczesne przyjęcie dwóch tabletek), a kolejne zażywać o stałej porze. Skuteczność antykoncepcyjna leku Logest jest zachowana i nie jest konieczne stosowanie dodatkowych metod zapobiegania ciąży. Jednak, jeśli wcześniej popełniono błędy w dawkowaniu lub jeżeli pominięto więcej niż 1 tabletkę, należy przez 7 dni stosować dodatkową (mechaniczną) metodę antykoncepcji.

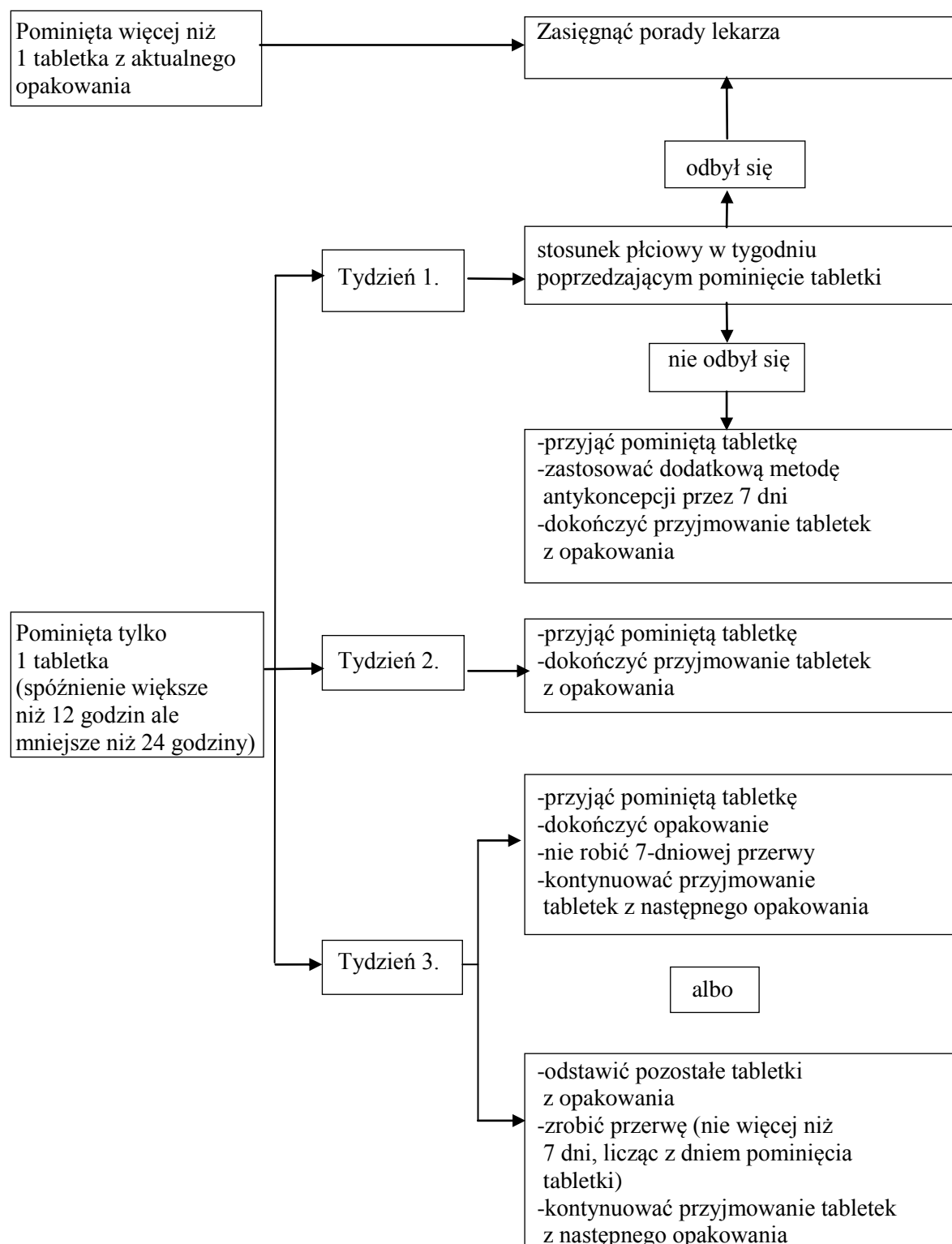
Pominięta 1 tabletkę w 3. tygodniu przyjmowania leku z aktualnego opakowania

Można wybrać jedną z następujących możliwości, bez potrzeby stosowania dodatkowych metod antykoncepcyjnych, pod warunkiem, że stosowano właściwe dawkowanie przez 7 dni poprzedzających pominięcie dawki. W przeciwnym razie należy zastosować pierwszą z wymienionych dwóch opcji oraz przez 7 kolejnych dni stosować dodatkową metodę antykoncepcji.

1. Przyjąć pominiętą tabletkę jak najszybciej (nawet, jeśli oznacza to jednoczesne przyjęcie dwóch tabletek), a kolejne o zwykłej porze. Rozpocząć przyjmowanie tabletek z następnego opakowania od razu po dokończeniu aktualnego, czyli bez 7-dniowej przerwy. Krwawienie z odstawienia wystąpi po dokończeniu drugiego opakowania, ale w dniach przyjmowania tabletek może wystąpić plamienie lub krwawienie.
2. Można również nie przyjmować już tabletek z aktualnego opakowania, zrobić 7-dniową lub krótszą przerwę (należy również wliczyć dzień, w którym pominięto tabletkę), po której należy kontynuować zażywanie tabletek z następnego opakowania.

Jeśli zapomni się o zażyciu tabletek i podczas pierwszej przerwy w przyjmowaniu tabletek nie wystąpi spodziewane krwawienie, możliwe, że jest się w ciąży. Przed rozpoczęciem następnego opakowania leku należy skontaktować się z lekarzem.

Schemat postępowania w przypadku pominięcia tabletki



Postępowanie w przypadku:

- *wystąpienia zaburzeń żołądka i jelit (wymioty)*

Jeśli wystąpiły wymioty, substancje czynne leku Logest mogą nie wchłonąć się całkowicie. Jeżeli wymioty wystąpiły w ciągu 3 do 4 godzin po zażyciu tabletki, należy postępować zgodnie

z zaleceniami dotyczącymi pominięcia tabletki. W razie ciężkich zaburzeń ze strony przewodu pokarmowego należy stosować dodatkowe metody antykoncepcyjne.

- *zamiaru opóźnienia dnia wystąpienia krwawienia*

Aby opóźnić dzień wystąpienia krwawienia, należy po dokończeniu aktualnego opakowania od razu rozpocząć następne, bez 7-dniowej przerwy. Można zażywać tabletki nawet do wyczerpania tego opakowania. Jeżeli chce się, aby krwawienie wystąpiło, należy po prostu przerwać przyjmowanie tabletek. W czasie stosowania tabletek z następnego opakowania może wystąpić niewielkie krwawienie lub plamienie. Kolejne opakowanie rozpoczyna się po 7-dniowej przerwie.

- *zamiaru zmiany dnia wystąpienia krwawienia na inny dzień tygodnia*

Jeśli przyjmuje się tabletki zgodnie z zaleceniami, krwawienie występuje mniej więcej tego samego dnia, co 4 tygodnie. Aby zmienić dzień wystąpienia krwawienia na inny dzień tygodnia, niż wynikający ze schematu przyjmowania leku, należy skrócić kolejną przerwę w przyjmowaniu tabletek o tyle dni, o ile zamierza się przesunąć termin wystąpienia krwawienia. Np. jeśli krwawienie zwykle rozpoczyna się w piątki, a ma rozpoczynać się we wtorki (3 dni wcześniej), należy rozpocząć nowe opakowanie 3 dni wcześniej niż zwykle. Jeżeli zrobi się bardzo krótką przerwę w przyjmowaniu tabletek (np. 3 dni lub krótszą), w czasie jej trwania może nie wystąpić krwawienie z odstawienia. Niewielkie krwawienie lub plamienie może wystąpić w czasie stosowania następnego opakowania leku.

- *wystąpienia nieoczekiwanego krwawienia*

W czasie przyjmowania leku Logest w pierwszych kilku miesiącach mogą występować nieregularne krwawienia z dróg rodnych (plamienia lub krwawienia śródcykliczne). Pomimo to trzeba kontynuować przyjmowanie tabletek. Nieregularne krwawienia z dróg rodnych zazwyczaj ustępują po 3 cyklach stosowania leku Logest. Jeśli krwawienia utrzymują się, stają się obfite lub nawracają, należy zgłosić to lekarzowi.

- *niewystąpienia krwawienia*

Jeśli wszystkie tabletki przyjmowano we właściwym czasie, nie wystąpiły ani wymioty ani ostra biegunka i nie stosowano jednocześnie innych leków, prawdopodobieństwo zajścia w ciążę jest bardzo małe. Należy kontynuować przyjmowanie leku Logest.

Jeśli krwawienia miesięczkowe nie wystąpiły w ciągu kolejnych dwóch miesięcy, istnieje prawdopodobieństwo ciąży. Należy natychmiast poinformować o tym lekarza. Nie należy zaczynać następnego opakowania leku Logest dopóki lekarz nie wykluczy ciąży.

4. Możliwe działania niepożądane

Jak każdy lek, lek ten może powodować działania niepożądane, chociaż nie u każdego one wystąpią.

Jeśli wystąpią jakiegokolwiek działania niepożądane, szczególnie ciężkie i nieprzemijające lub zmiany w stanie zdrowia, które pacjent uważa za związane ze stosowaniem leku Logest, należy skonsultować się z lekarzem.

U wszystkich kobiet stosujących złożone hormonalne środki antykoncepcyjne istnieje zwiększone ryzyko powstania zakrzepów krwi w żyłach (żylna choroba zakrzepowo-zatorowa) lub zakrzepów krwi w tętnicach (tętnicze zaburzenia zakrzepowo-zatorowe). W celu uzyskania szczegółowych informacji dotyczących różnych czynników ryzyka związanych ze stosowaniem złożonych hormonalnych środków antykoncepcyjnych, należy zapoznać się z punktem 2 „Informacje ważne przed zastosowaniem leku Logest”.

Ciężkie działania niepożądane

Ciężkie działania niepożądane związane z przyjmowaniem leku Logest i towarzyszące im objawy zostały opisane w następujących częściach ulotki: „Zakrzepy krwi” / „Lek Logest a rak”. Należy przeczytać te fragmenty w celu uzyskania dodatkowych informacji i w razie potrzeby natychmiast skonsultować się z lekarzem.

Inne możliwe działania niepożądane

Poniżej podano objawy zgłaszane przez pacjentki przyjmujące lek Logest, chociaż nie musiały być one spowodowane działaniem leku.

Często (więcej niż 1 na 100 osób):

- nudności, bóle brzucha,
- zwiększenie masy ciała,
- bóle głowy,
- zmiany nastroju, nastrój depresyjny,
- ból piersi, tkliwość piersi.

Niezbyt często (więcej niż 1 na 1000 osób i mniej niż 1 na 100 osób):

- wymioty, biegunka,
- zatrzymanie płynów,
- migrena,
- zmniejszenie popędu płciowego,
- powiększenie piersi,
- wysypka, pokrzywka.

Rzadko (mniej niż 1 na 1000 osób):

- nadwrażliwość,
- nietolerancja soczewek kontaktowych,
- zmniejszenie masy ciała,
- zwiększenie popędu płciowego,
- upławy, wydzielina z piersi,
- rumień guzowaty, rumień wielopostaciowy.
- szkodliwe zakrzepy krwi w żyłach lub tętnicach, na przykład:
 - w nodze lub stopie (np. zakrzepica żył głębokich)
 - w płucach (np. zatorowość płucna)
 - zawał mięśnia sercowego
 - udar
 - miniudar lub przejściowe objawy udaru, znane, jako przemijający napad niedokrwienny
- zakrzepy krwi w wątrobie, żołądku/jelicie, nerkach lub oku

Prawdopodobieństwo powstania zakrzepów krwi może być większe, jeśli u pacjentki występują jakiegokolwiek inne czynniki zwiększające to ryzyko (patrz punkt 2 w celu uzyskania dalszych informacji dotyczących czynników zwiększających ryzyko powstania zakrzepów krwi i objawów wystąpienia zakrzepów krwi).

Opis wybranych działań niepożądanych

Poniżej przedstawiono bardzo rzadkie działania niepożądane lub działania, których objawy występują z opóźnieniem i są związane ze stosowaniem złożonej antykoncepcji doustnej (patrz punkt „Kiedy nie stosować leku Logest” i „Ostrzeżenia i środki ostrożności”):

Nowotwory

- Częstość występowania nowotworów piersi jest nieznacznie większa w grupie pacjentek stosujących antykoncepcję doustną. Ponieważ występowanie raka piersi u kobiet poniżej 40 lat jest rzadkie, ryzyko jest małe w odniesieniu do ogólnego ryzyka raka piersi. Związek przyczynowy ze stosowaniem produktów złożonej antykoncepcji doustnej jest nieznan.
- Nowotwory wątroby (łagodne i złośliwe)

Inne stany kliniczne

- Kobiety ze zwiększoną hipertriglicydemią (zwiększone ryzyko zapalenia trzustki podczas stosowania doustnych środków antykoncepcyjnych).
- Nadciśnienie tętnicze.
- Występowanie lub pogorszenie stanów dla których związek przyczynowo-skutkowy związany ze stosowaniem doustnej antykoncepcji nie został potwierdzony: żółtaczka i (lub) świąd związane z zastojem żółci, kamica żółciowa, choroba metaboliczna zwana porfirią, toczень rumieniowaty układu (choroba układu immunologicznego), zespół hemolityczno-mocznicy, płasawica Sydenhama (choroba neurologiczna), opryszczka ciężarnych (choroba skóry występująca w czasie ciąży), utrata słuchu związana z otosklerozą, rak szyjki macicy.
- U kobiet z dziedzicznym obrzękiem naczyń ruchowych (charakteryzujący się obrzękiem oczu, ust, gardła itp.) egzogenne estrogeny mogą wywoływać lub pogarszać objawy tej choroby.
- Zaburzenia czynności wątroby.
- Złożone doustne środki antykoncepcyjne mogą mieć wpływ na insulinooporność i tolerancję glukozy.
- Choroba Leśniowskiego-Crohna oraz wrzodziejące zapalenie jelita grubego.
- Ostuda

U kobiet z dziedzicznym obrzękiem naczyń ruchowych estrogeny egzogenne mogą spowodować wystąpienie lub zaostrenie jego objawów.

U niektórych osób w czasie stosowania leku Logest mogą wystąpić inne działania niepożądane.

Zgłaszanie działań niepożądanych

Jeśli wystąpią jakiegokolwiek objawy niepożądane, w tym wszelkie objawy niepożądane niewymienione w ulotce, należy powiedzieć o tym lekarzowi lub farmaceucie. Działania niepożądane można zgłaszać bezpośrednio do Departamentu Monitorowania Niepożądanych Działań Produktów Leczniczych Urzędu Rejestracji Produktów Leczniczych, Wyrobów Medycznych i Produktów Biobójczych, Al. Jerozolimskie 181C, 02 222 Warszawa, tel.: + 48 22 49 21 301, faks: + 48 22 49 21 309, e-mail: ndl@urpl.gov.pl

Dzięki zgłaszaniu działań niepożądanych można będzie zgromadzić więcej informacji na temat bezpieczeństwa stosowania leku.

Działania niepożądane można zgłaszać również podmiotowi odpowiedzialnemu.

5. Jak przechowywać lek Logest

Lek należy przechowywać w miejscu niewidocznym i niedostępnym dla dzieci.

Nie przechowywać w temperaturze powyżej 25°C. Przechowywać w oryginalnym opakowaniu w celu ochrony przed światłem i wilgocią.

Nie stosować tego leku po upływie terminu ważności zamieszczonego na pudełku i blistrze. Termin ważności oznacza ostatni dzień podanego miesiąca.

Leków nie należy wyrzucać do kanalizacji ani domowych pojemników na odpadki. Należy zapytać farmaceutę, jak usunąć leki, których się już nie używa. Takie postępowanie pomoże chronić środowisko.

6. Zawartość opakowania i inne informacje

Co zawiera lek Logest

Substancjami czynnymi są gestoden (0,075 mg) i etynyloestradiol (0,020 mg).

Pozostałe składniki leku to:

Rdzeń: laktoza jednowodna, skrobia kukurydziana, powidon 25 000, magnezu stearynian.

Otoczka: sacharoza, powidon 700 000, makrogol 6000, wapnia węglan, talk, wosk montanoglikolowy

Jak wygląda lek Logest i co zawiera opakowanie

Biała, okrągła tabletki powlekana.

Tabletki powlekane Logest pakowane są w blistry PVC/Al. Blistry umieszcza się w tekturowym pudełku.

Wielkość opakowania:

1x28 tabletek powlekanych

3x28 tabletek powlekanych

Nie wszystkie wielkości opakowań muszą znajdować się w obrocie.

Podmiot odpowiedzialny i wytwórca

Podmiot odpowiedzialny

Bayer Pharma AG

D-13342 Berlin

Niemcy

Wytwórca

Delpharm Lille S.A.S.

Parc d'Activités Roubaix-Est

22 Rue de Toufflers

CS 50070

59452 LYS LEZ LANNOY

Francja

W celu uzyskania bardziej szczegółowych informacji należy zwrócić się do lekarza lub miejscowego przedstawiciela podmiotu odpowiedzialnego.

Bayer Sp. z o.o.

Al. Jerozolimskie 158

02-326 Warszawa, Polska

tel. (0-22) 572 35 00

Data ostatniej aktualizacji ulotki: